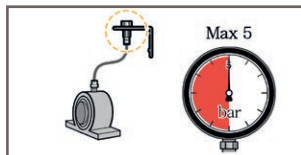
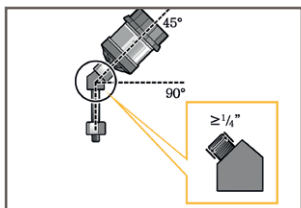


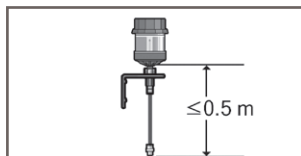
3. Montagem



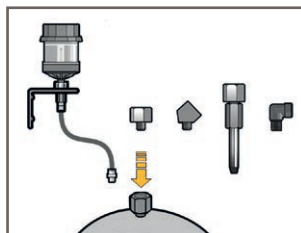
A contra-pressão alta pode causar um atraso na saída. A contra-pressão deve ser inferior a 5 bar (73 psi).



Se o produto for instalado a um ângulo de 45° ou 90°, use um adaptador de ângulo maior ou igual a 1/4" (6-8 mm de diâmetro).



Para montagem indireta usando uma mangueira com um diâmetro interno mínimo de 6 mm, mantenha uma distância máxima de 0,5 m.



O lubrificador foi projetado apenas para lubrificação de ponto **único**. A montagem direta é sempre preferível. Para aplicações que não permitem montagem direta, instale o dispositivo indiretamente com os acessórios apropriados e mantenha a distância mais curta

possível até o ponto de lubrificação. Para instalação indireta com uma mangueira, use uma mangueira com pelo menos 6 mm de diâmetro interno, pré-cheia com a mesma graxa (ou compatível) contida na unidade.

4. Notas importantes

- As resistências específicas devem ser minimizadas, os estreitamentos e ângulos retos não são permitidos.
- O lubrificador pode ser ajustado ou desligado durante o tempo de distribuição.
- O usuário deve verificar regularmente o funcionamento do lubrificador.
- O lubrificador só pode ser usado para alimentar um ponto de lubrificação. Não deve haver ramificações. Se o distribuidor estiver instalado e ativado, ele não deve ser desaparafusado e montado em outro ponto de lubrificação.
- A garantia do produto se restringe a defeitos originais de material e fabricação e não cobrirá danos causados por manuseio inadequado, uso indevido e/ou qualquer outro uso inadequado deste

produto.

- A temperatura máxima de armazenamento não deve exceder +40 °C. Temperaturas mais altas afetam negativamente a vida útil das baterias. O lubrificador deve ser ativado dentro de dois anos após o recebimento.

5. Recomendações de volume

Os volumes de consumo (ml/dia) podem divergir dos valores abaixo indicados em caso de influências externas extremamente instáveis, como temperatura, pressão, consistência do lubrificante e o comprimento total das mangueiras em montagens indiretas.

Tempo de distribuição	Volume de consumo/dia		
	60 ml	120 ml	240 ml
1 mês	2.00 ml	4.00 ml	8.00 ml
3 meses	0.67 ml	1.33 ml	2.66 ml
6 meses	0.33 ml	0.67 ml	1.33 ml
9 meses	0.22 ml	0.44 ml	0.89 ml
12 meses	0.17 ml	0.33 ml	0.67 ml

5. Certificados de produtos

ATEX



II 1 G Ex ia IIC T4 Ga
INERIS 12ATEX0062X
-20°C ≤ Ta ≤ +55°C

IP68



EN padrões:

EN 60079-0 : 2012/A11:2013; EN 60079-11 : 2012

Revisão: 2 / 11.03.2021



G | LUBE

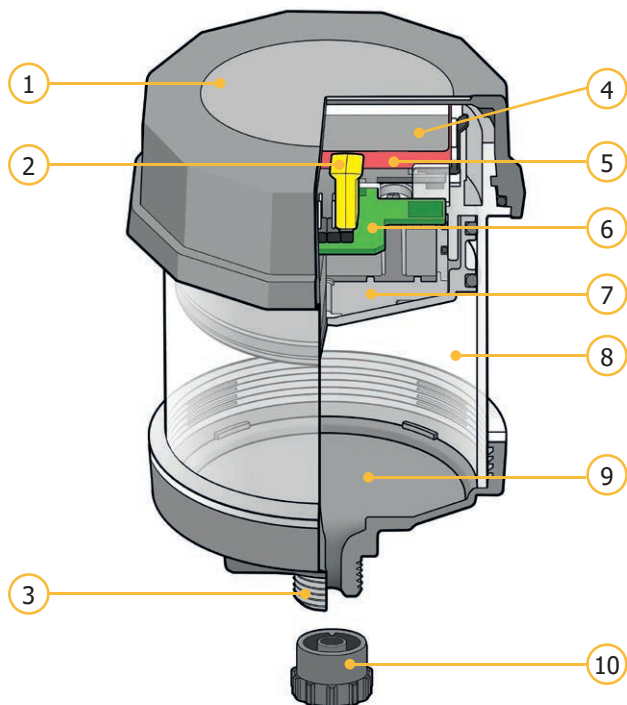
Manual de instruções G-LUBE 60, 120, 240



GRUETZNER
AUTOMATIC LUBRICATION

Gruetzner GmbH
Kohlenhofstr. 60 • 90443 Nuremberg, GER
info@G-LUBE.com • www.G-LUBE.com

1. Detalhes do produto

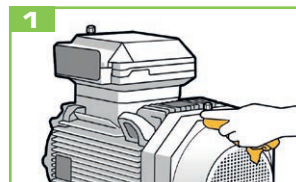


N.º	Designação	N.º	Designação
1	Tampa da caixa	6	Placa de circuito impresso
2	Chave de modo	7	Pistão
3	Rosca macho 1/4"	8	Reservatório de lubrificante
4	Tampa da bateria	9	Funil
5	Bateria	10	Tampa de fecho

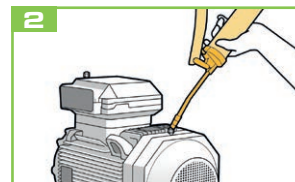
AVISO

- Unidade: segurança intrínseca, Exia
- Risco potencial de carga eletrostática; limpe o lubrificador apenas com um pano úmido.
- Não substitua as células da bateria e não as carregue.
- Código de temperatura T4: $-25\text{ °C} \leq T_A \leq +55\text{ °C}$
- A substituição de componentes pode comprometer a segurança intrínseca.
- Se houver gases inflamáveis, toque a unidade apenas com um objeto isolado ou enquanto estiver carregando um dispositivo de aterramento eletrostático.
- Para evitar a ignição de atmosferas inflamáveis ou combustíveis, leia, entenda e siga as instruções contidas neste manual.

2. Instalação e descarte

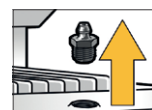
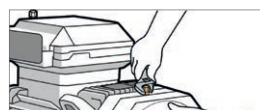


1
Remova as impurezas do ponto de lubrificação.

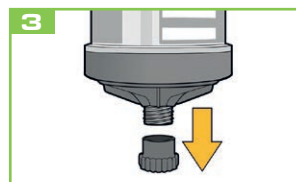


2
Certifique-se de que a passagem esteja livre com uma pistola de graxa manual.

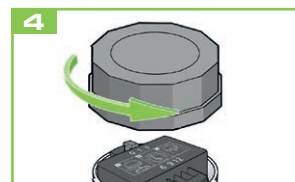
NOTA Canais de graxa continuamente cheios são importantes para o funcionamento confiável. É preciso certificar-se de que os canais de graxa não estejam entupidos. Por isso, eles precisam ser lubrificados antes de cada colocação em operação do distribuidor por meio de uma pistola de graxa. Remova qualquer resíduo de graxa endurecida, lavando o ponto de lubrificação com uma pistola de graxa manual. A graxa no equipamento e a graxa contida na unidade devem ser as mesmas ou compatíveis.



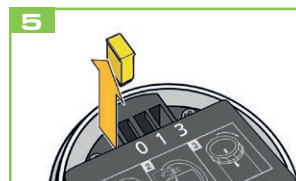
NOTA Remova os bicos graxeiros e faça as conexões apropriadas.



3
Retire a tampa de fecho.



4
Gire a tampa da caixa no sentido anti-horário e desapele a tampa.



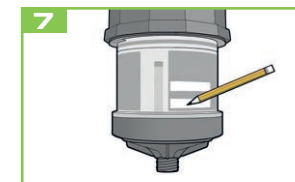
5
Puxe o seletor de tempo de liberação amarelo para fora da posição OFF (0).



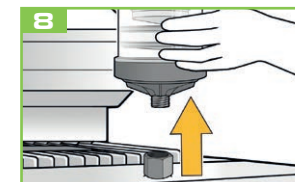
6
Empurre o seletor de tempo de liberação firmemente na posição do período desejado.

NOTA O distribuidor de lubrificante precisa de um tempo de inicialização até que o lubrificante comece a sair. O tempo de inicialização varia de acordo com a quantidade de distribuição, tamanho do distribuidor e temperatura de operação selecionados.

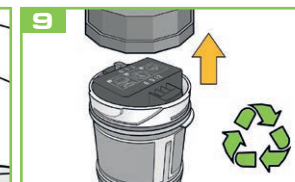
NOTA Ao enroscar o cartucho, verifique se o anel de vedação está encaixado corretamente.



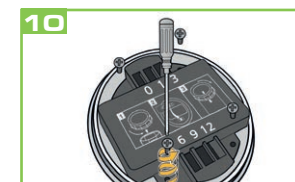
7
Anote na etiqueta do lubrificador a data de instalação e a data planejada para a conclusão do ciclo de lubrificação.



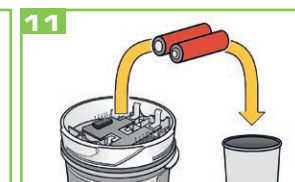
8
Quando o tempo de distribuição selecionado do lubrificador expirar, remova o lubrificador da aplicação.



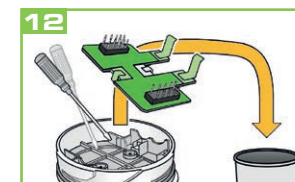
9
O lubrificador é um produto ecológico, que deve ser descartado separadamente. Gire a tampa da caixa no sentido anti-horário para desmontar o produto para o descarte adequado.



10
Retire os parafusos para remover a tampa da bateria.



11
Retire as baterias.



12
Com a ajuda de uma chave de fenda, solte a placa de circuito impresso do dispositivo.



13
Descarte o restante das peças plásticas de acordo com os regulamentos locais para a separação de resíduos. O lubrificador não deve ser aberto, perfurado ou reutilizado.